



CHELČICKÝ DOMOV  
SV. LINHARTA, O.P.S.

# VÝROČNÍ ZPRÁVA

CHELČICKÉHO DOMOVA SV. LINHARTA, o.p.s.

za rok 2013





## Obsah



*Slovo úvodem*

*Základní informace a kontakty*

*Historie, poslání a cíle domova*

*Finanční zpráva společnosti za rok 2013*

*Poslání, cíle a činnost STD*

*Uživatelé STD a jejich činnost*

*Dobrovolnictví STD a Sdružení přátel Chelčického domova sv. Linharta*

*Projekty realizované v roce 2013*

*Výrobky STD Chelčického domova sv. Linharta, o.p.s.*

*Partneři a dárci*

*Chelčického domova sv. Linharta, o.p.s.*

*Přírodní zahrada a volnočasové aktivity chelčického domova*

*Závěrečné slovo předsedy správní rady, Jiřího Irala*



## Slovo úvodem

Vážené kolegyně, kolegové, přátelé, příznivkyně a příznivci Chelčického domova sv. Linharta, dostává se Vám do rukou již třetí výroční zpráva našeho zařízení, která odráží pestrý život sociálně terapeutické dílny v Chelčickém domově sv. Linharta, o.p.s. během roku 2013.

Jednotlivými informacemi Vás budou provázet naši uživatelé v kreslených domalovánkách, které nakreslila naše kolegyně Eva Bartošová a které jsme pro Vás připravili jako malý dárek. Malým bonusem této výroční zprávy je souhrnné pexeso na titulní stránce, které si můžete vystříhnout a následně si s ním zahrát. A tak si listujte, čtěte, hrajte a kreslete, ať máte radost ze života!

Ráda bych v tomto úvodním slově poděkovala všem kolegyním v našem domově za jejich mravenčí práci a především za trpělivost a lásku projevované k tomuto poslání. Srdečně také děkuji všem dobrovolníkům, rodičům a přátelům naší organizace ze Sdružení přátel Chelčického domova sv. Linharta, Obci Chelčice, dárcům a podporovatelům naší společnosti, správní a dozorčí radě, obecním zaměstnancům a mnohým z Vás, kteří jste jakkoli přispěli k tomu, že tento třetí rok našeho společenství byl tak pestrý, naplněný prací a vším, co asi nejlépe vystihuje slovo „lidství“.

S ohlédnutím za rokem zpátky mne fascinuje, jak jsme různí, ale přitom patříme k sobě. Každý člověk, byť se sebemenší odlišností, je jedinečný a zasluhuje respekt a obdiv. Mám z toho upřímnou radost a přeji nám všem hodně sil k zvládnání každodenních maličkostí, které posouvají hranice naší všednosti, dále otevřené oči a srdce pro druhé a nacházení radostnosti v tom, co právě děláme.

Za celý Chelčický domov sv. Linharta, o.p.s. přeje

*Mgr. Klára Kavanová Mušková*  
ředitelka chelčického domova





## Základní informace a kontakty

Název společnosti: **Chelčický domov sv. Linharta, o.p.s.**

Adresa: Chelčice 1, 389 01 Vodňany



Ředitelka: **Mgr. Klára Kavanová Mušková**

Datum registrace: 10. června 2011

IČ: 281 38 520

Číslo účtu: 3068979319/0800

Telefon: 775 38 24 77

E-mail: [info@linhart-chelcice.cz](mailto:info@linhart-chelcice.cz)

Webové stránky: [www.linhart-chelcice.cz](http://www.linhart-chelcice.cz)

### Zakladatelé společnosti:

Obec Chelčice, Chelčice 123, 389 01 Vodňany

Občanské sdružení Mája-Tvořivé Chelčice, Chelčice 123, 389 01 Vodňany

REK servis, s.r.o., Zavadilka 2584, 370 05 České Budějovice

Zemcheba, s.r.o., Chelčice 106, 389 01 Vodňany

### Dozorčí rada společnosti:

Předseda – Mgr. Jan Šesták, PhD.

Členové: Marie Bláhová a Mgr. Jiří Král

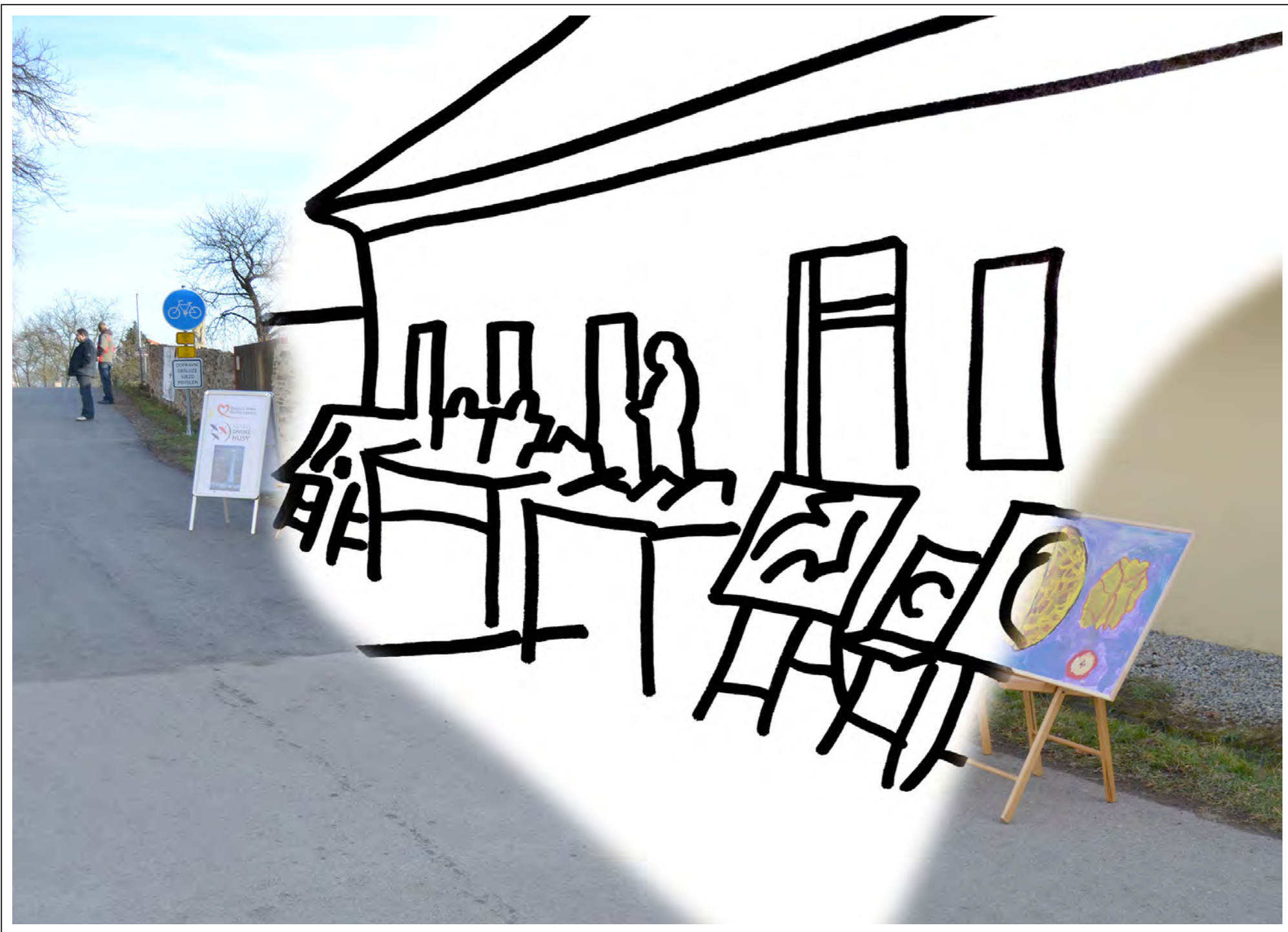
### Správní rada společnosti:

Předseda – Jiří Iral

Členové: Ing. Marta Krejčíčková a František Krump

### Zaměstnanci společnosti:

- Vedoucí provozu Chelčického domova sv. Linharta a sociální pracovnice  
**Bc. Vladimíra Procházková**
- Vedoucí sociálně terapeutické dílny  
**Mgr. Markéta Cinádrová**
- Pracovník v sociálních službách, osobní asistentka  
**Eva Trubková**
- Společensky účelné pracovní místo ÚP  
**Valérie Tothová**
- Ředitelka společnosti  
**Mgr. Klára Kavanová Mušková**



## Historie, poslání a cíle domova

Hlavním smyslem našeho domova je myšlenka, že Chelčický domov sv. Linharta je místem a domovem pro všechny bez rozdílů handicapů. Celý rok byl propojen myšlenkou „být místem opravdového domova“, tj. zázemím pro všechny lidi, kteří touží se setkávat, tvořit, být s druhými, očekávají, aby je někdo vyslechl a aby našli své pravé místo ve svém životě a byli šťastní. V samém počátku vzniku sociálně terapeutické dílny v roce 2010 jsme se v naší obci nenadáli, že něco takového se stane skutečností, a jsme za to vděční.

Posláním Chelčického domova sv. Linharta, o.p.s. je pomáhat lidem, kteří se pro svůj nepříznivý zdravotní a sociální stav těžko včleňují do společnosti a nemohou se bez pomoci druhých sami o sebe postarat. Svým působením se sociálně terapeutická dílna snaží o rozvoj duchovních hodnot, vzdělání, ochranu lidských práv a všeobecně uznávaných humanitárních



hodnot. Chelčický domov sv. Linharta, o.p.s. také funguje jako otevřený prostor pro volnočasové aktivity občanů Chelčic a jako zázemí neziskových organizací v obci, ale i širším regionu Chelčicko-Lhenicka bez ohledu na sociální či zdravotní omezení, probíhají zde tvořivé aktivity a workshopy v interiérech i prostorách zahrady, která je certifikovaná jako přírodní zahrada.

Chelčický domov sv. Linharta byl otevřen 2. dubna 2010 jako středisko Domova sv. Anežky, o.p.s. v Týně n. Vltavou. Dne 10. června 2011 byla založena obecně prospěšná společnost Chelčický domov sv. Linharta, která od 1. 7. 2012 převzala poskytování sociální služby.



## Finanční zpráva společnosti za rok 2013

### VÝKAZ ZISKU A ZTRÁTY ve zjednodušeném rozsahu ke dni: 31. 12. 2013

označ a	TEXT b	řád c	Skutečnost v účetním období	
			sledovaném 1	minulém 2
I.	Tržby za prodej zboží	01	0	0
A.	Náklady vynaložené na prodané zboží	02	0	0
+	Obchodní marže (ř. 01 - 02)	03	0	0
II.	Výkony	04	215	112
B.	Výkonová spotřeba	05	355	139
+	Přidaná hodnota (ř. 03 + 04 - 05)	06	- 140	-27
C.	Osobní náklady	07	820	420
D.	Daně a poplatky	08	1	2
F.	Odpisy dlouhodobého hmotného a nehmotného majetku	09	2	0
III.	Tržby z prodeje dlouhodobého majetku a materiálu	10	0	0
F.	Zůstatková cena prodaného dlouhodobého majetku a materiálu	11	0	0
G.	Změna stavu rezerv a opr. položek a komplex. nákladů příštích ob.	12	0	0
IV.	Ostatní provozní výnosy	13	0	0
H.	Ostatní provozní náklady	14	3	2
V.	Převod provozních výnosů	15	0	0
I.	Převod provozních nákladů	16	0	0
*	Provozní výsledek hospodaření	17	- 966	- 451
VI.	Tržby z prodeje cenných papírů a podílů	18	0	0
J.	Prodané cenné papíry a podíly	19	0	0
VII.	Výnosy z dlouhodobého finančního majetku	20	0	0
VIII.	Výnosy z krátkodobého finančního majetku	21	0	0
K.	Náklady z finančního majetku	22	0	0
IX.	Výnosy z přecenění cenných papírů a derivátů	23	0	0
L.	Náklady z přecenění cenných papírů a derivátů	24	0	0
M.	Změna stavu rezerv a opravných položek ve finanční oblasti (+/-)	25	0	0
X.	Výnosové úroky	26	0	0
N.	Nákladové úroky	27	1	0
XI.	Ostatní finanční výnosy	28	181	450
O.	Ostatní finanční náklady	29	0	0
XII.	Převod finančních výnosů	30	0	0
P.	Převod finančních nákladů	31	0	0
*	Finanční výsledek hospodaření	32	180	450
Q.	Daň z příjmů za běžnou činnost	33	0	0
**	Výsledek hospodaření za běžnou činnost (ř. 17+32-33)	34	- 786	-1
XIII.	Mimořádné výnosy	35	925	0
R.	Mimořádné náklady	36	10	0
S.	Daň z příjmů z mimořádné činnosti	37	0	0
*	Mimořádný výsledek hospodaření (ř. 35-36-37)	38	915	0
T.	Převod podílu na výsledku hospodaření společníkům (+/-)	39	0	0
***	Výsledek hospodaření za účetní období (+/-) (ř. 34+38-39)	40	129	-1
	Výsledek hospodaření před zdaněním (+/-) (ř. 40+33+37+39)	41	129	-1

### ROZVAHA ve zjednodušeném rozsahu ke dni: 31. 12. 2013

označ a	AKTIVA b	řád c	Běžné účetní období			Min. úč. období
			Brutto 1	Korekce 2	Netto 3	Netto 4
	AKTIVA CELKEM (ř. 02+03+07+12) = ř. 13	001	692	-67	625	142
A.	Pohledávky za upsaný vlastní kapitál	002	0	0	0	0
B.	Dlouhodobý majetek (ř. 04 až 06)	003	330	-67	263	69
B.I.	Dlouhodobý nehmotný majetek	004	0	0	0	0
B.II.	Dlouhodobý hmotný majetek	005	330	-67	263	69
B.III.	Dlouhodobý finanční majetek	006	0	0	0	0
C.	Oběžná aktiva (ř. 08 až 11)	007	108	0	108	73
C. I.	Zásoby	008	0	0	0	0
C.II.	Dlouhodobé pohledávky	009	0	0	0	0
C.III.	Krátkodobé pohledávky	010	31	0	31	15
C.IV.	Krátkodobý finanční majetek	011	77	0	77	58
D.I.	Časové rozlišení	012	254	0	254	0

označ a	PASIVA b	řád c	Běžné úč. období	Min.úč. období
			5	6
	PASIVA CELKEM (ř. 14+20+25)	013	625	142
A.	Vlastní kapitál (ř. 15 až 19)	014	337	32
A. I.	Základní kapitál	015	8	33
A. II.	Kapitálové fondy	016	0	0
A. III.	Rezervní fondy, nedělitelný fond a ostatní fondy ze zisku	017	0	0
A. IV.	Výsledek hospodaření minulých let	018	200	0
A. V.	Výsledek hospodaření běžného účetního období (+/-)	019	129	-1
B.	Cizí zdroje (ř. 21 až 24)	020	282	110
B. I.	Rezervy	021	0	0
B. II.	Dlouhodobé závazky	022	0	0
B. III.	Krátkodobé závazky	023	282	110
B. IV.	Bankovní úvěry a výpomoci	024	0	0
C. I.	Časové rozlišení	025	6	0



## Poslání, cíle a činnost STD

Chelčický domov sv. Linharta, o.p.s. je sociálně terapeutická dílna a poskytuje ambulanti služby sociální prevence, které jsou určeny osobám se sníženou soběstačností z důvodu zdravotního postižení, které nejsou z tohoto důvodu umístitelné na otevřeném ani chráněném trhu práce. Jejich účelem je dlouhodobá a pravidelná podpora zdokonalování pracovních návyků a dovedností prostřednictvím sociálně pracovní terapie.

### Služba obsahuje tyto základní činnosti

- pomoc při osobní hygieně nebo poskytnutí podmínek pro osobní hygienu
- poskytnutí stravy nebo pomoc při zajištění stravy
- nácvik dovedností pro zvládnání péče o vlastní osobu, soběstačnosti a dalších činností vedoucích k sociálnímu začlenění
- podpora vytváření a zdokonalování základních pracovních návyků a dovedností
- základní sociální poradenství

### Komu se věnujeme

- osobám s mentálním, tělesným i kombinovaným postižením od 16 do 65 let
- všem, kteří mají zájem se zdokonalovat ve zvládnání každodenních činností a sociálních dovedností běžného života

### Naše cíle

- podpora při integraci do běžných životních situací
- zprostředkování nových sociálních kontaktů
- rozvíjení již nabytých vědomostí a získávání zcela nových

### Principy poskytování služby

- respektování individuality každého člověka
- týmová spolupráce
- vlídný, ale důsledný přístup
- služba je poskytována bezplatně (vyjma stravování a asistence)

### STD Chelčického domova sv. Linharta se věnuje práci

- práci s fimem
- práci v přírodní zahradě
- pomoci s provozem a úklidem domova
- další činnosti (práci s internetem, exkurzím a sociální integraci, vaření, pohybu a cvičení zábavnou formou...)
- v keramické dílně
- v textilní dílně
- s bylinami
- výrobě ručního papíru
- malbě obrazů



## Uživatelé STD a jejich činnost



V roce 2013 do Chelčického domova sv. Linharta, o.p.s. docházelo pravidelně 10 uživatelů se zdravotním postižením, tzn., že kapacita domova registrovaná na 10 lidí se zdravotním postižením v danou chvíli byla plně využita.

S radostí Vám všechny naše uživatele zde také představujeme, abyste je, až je potkáte např. na hřišti „Zdraví nás baví“, kam pravidelně chodíme cvičit (viz obrázek), poznali. Jsou to tito: Nikola Hajná, Pavlína Chromá, Lenka Jágerová, Gabriela Jungbauerová, Martina Nožičková, Jana Plášilová, Kristýna Smitková, Miroslav Šefl, Viktor Vřňák a Andrea Zderadičková. Nejmladší uživatelce je 18 let a nejstaršímu uživateli 46 let.

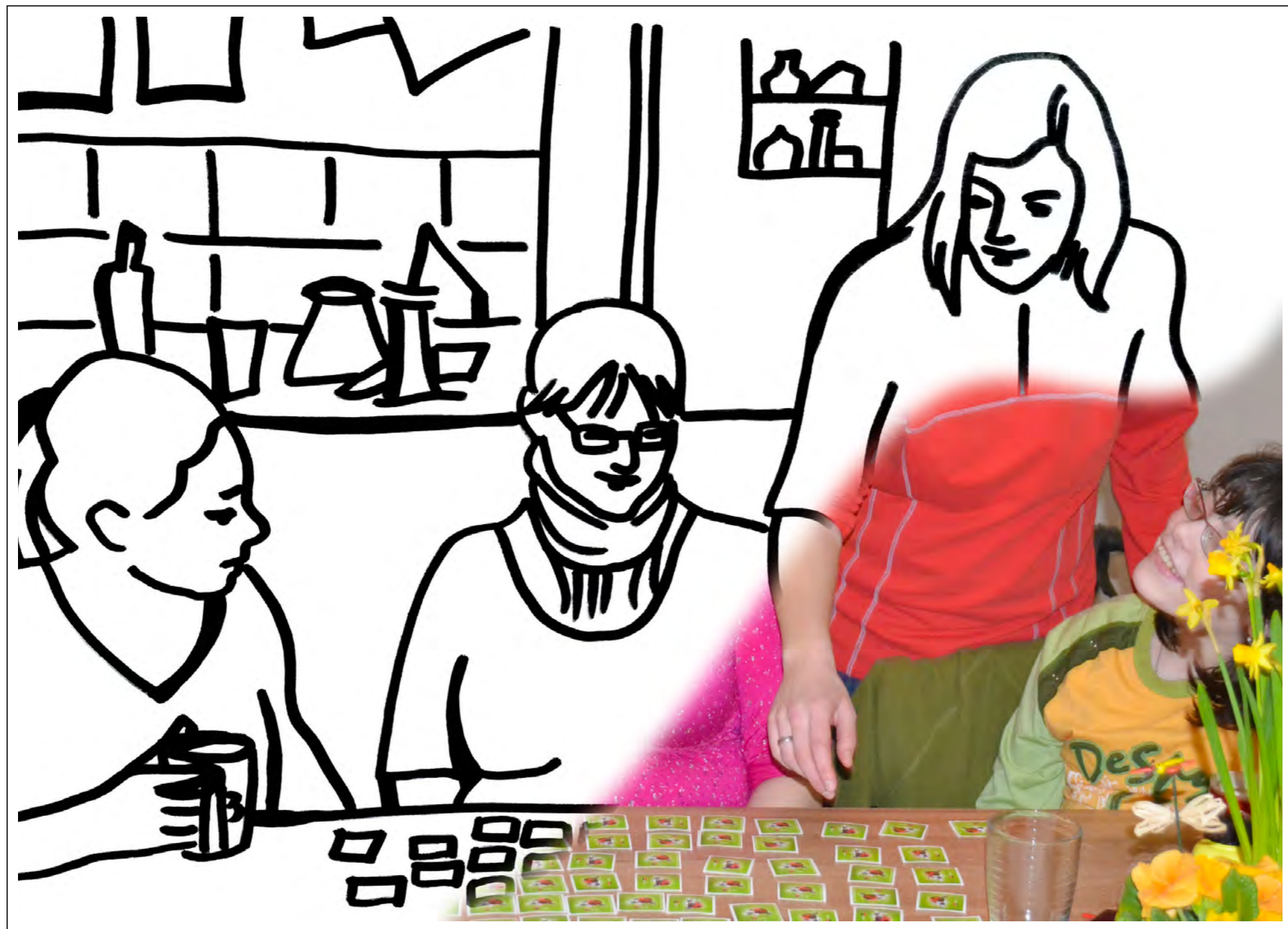
Využívání sociální služby v našem domově ukončili v roce 2013 David Tyc, který odešel do Domova sv. Anežky v Týně nad Vltavou, a Petr Král, který v dubnu 2013 zemřel.



S nárůstem uživatelů a také interní prací v domově, přírodní zahradě, výrobou nových výrobků sociálně terapeutické dílny a s volnočasovými aktivitami spojenými s domovem se nám podařilo získat přes evropský projekt Úřadu práce novou kolegyni, paní Valérii Tothovou, takže v pěti zaměstnankyních jsme v chelčickém domově vykonávaly 4 plné úvazky.

V současné době jsou využívány dvě místnosti se sociálním zázemím v objektu bývalé fary, dvůr a přírodní zahrada. V těchto prostorách funguje sociálně terapeutická dílna. Obec Chelčice v roce 2013 získala ocenění a titul Jihočeská vesnice roku a rozhodla se v roce 2014 rekonstruovat východní část objektu Chelčického domova sv. Linharta, o.p.s. Zde vzniknou další čtyři místnosti (jídlna, pracovní terapeutická místnost, klidová terapeutická a odpočinková místnost, kancelář a sociální zařízení)





## *Dobrovolnictví STD a Sdružení přátel Chelčického domova sv. Linharta*

Velkou radostí roku 2013 byly v Chelčickém domově sv. Linharta pro nás všechny dvě důležité skutečnosti:

Setkání s rodiči uživatelů a také s některými přáteli našeho domova v polovině srpna spontánně přerostlo v nové **Sdružení přátel Chelčického domova sv. Linharta**, které si za svůj cíl vzalo pomoci nést některé záležitosti domova a pomoci mu tam, kde mu síly nestačí. Předsdkyní sdružení se stala paní Jana Božovská a místopředsedou pan Josef Vrnák. Toto sdružení se pravidelně v Chelčickém domově sv. Linharta schází a s domovem spolupracuje.

Velkou radostí pro všechny v domově je **dobrovolnická činnost 32 dobrovolníků v roce 2013**, a to při různých činnostech v domově. Pomáhají uživatelům STD rozvíjet jejich dovednosti, pomáhají v zahradě a dvoře, při přestavbě domova, při lektorské činnosti tvořivých kurzů, při prodeji výrobků STD na trzích, při celoročním zpracování dřeva na vytápění domova a pomocných stavebních pracích (SDH Chelčice, FK Chelčice). Dále také proběhla v domově dvě setkání dobrovolníků, pro které chystáme registraci a pojištění u vysílací organizace Hestia.

Každá pomoc, která zdaleka nemusí být pomocí hmatatelnou, ale také např. radou, popovídáním s uživateli apod., je velice důležitá a každé takové pomoci si velmi vážíme. Jsem přesvědčená, že vše, co v našem životě děláme, nemá smysl jen ve finančním ohodnocení, ale s vědomím pomoci druhým nabývá tato činnost jiného smyslu a také jiného uspokojení v životě.

Děkujeme všem, kteří lidem a Chelčickému domovu sv. Linharta, o.p.s. jakkoli pomohli.



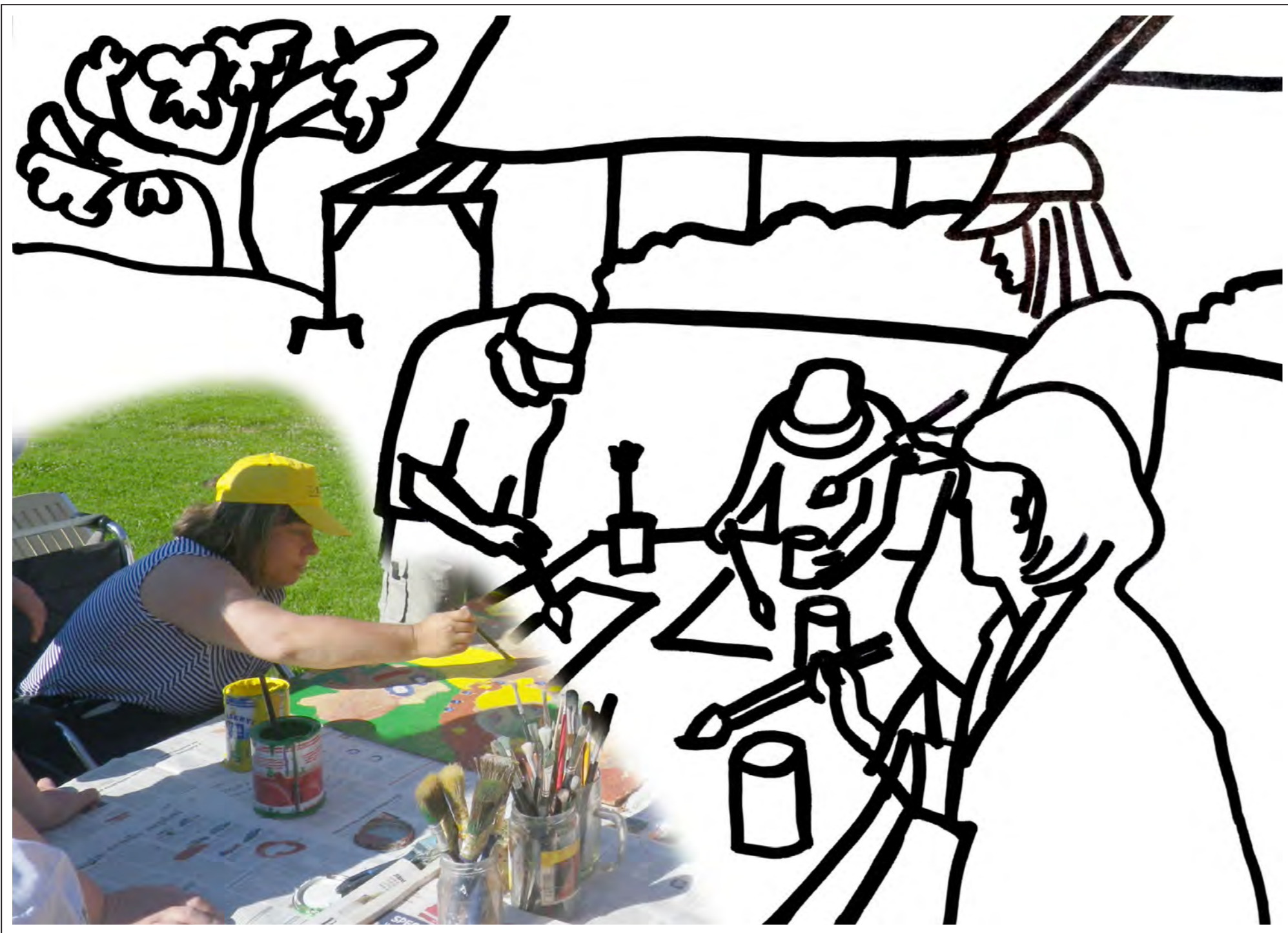


## Projekty realizované v roce 2013

- Grantový příspěvek MPSV (provoz STD v 1. Q 2013)
- Individuální projekt Jihočeského kraje II – OP LZZ – 400 000 Kč (částečné financování provozu STD ve 2. – 4. Q 2013)
- Město Vodňany – příspěvek na dopravu pro vodňanské uživatele
- Projekt podpořený z grantu Jihočeského kraje: „Tvořivé aktivity pro seniory a osoby s omezením“
- Konto Nadace Charty 77 - pro osobní asistenci 1 z uživatelů
- Projekt „Interiérové vybavení sociálně terapeutické dílny Chelčického domova sv. Linharta“ - podpořen v rámci SPL MAS Rozkvět zahrady jižních Čech
- Grant MAS Rozkvět zahrady jižních Čech - příspěvek na celoroční aktivity pro veřejnost
- SÚPM I. (finanční podpora mzdových výdajů)
- Impakt (finanční podpora mzdových výdajů)
- Projekt „Malé, velké radosti z tvořivých aktivit v domově sv. Linharta pro všechny na Chelčicku“ - podpořen v rámci SPL MAS Rozkvět zahrady jižních Čech

### Projekty spolupráce s dalšími NNO, které podpořily činnosti Chelčického domova sv. Linharta, o.p.s.:

- Projekt „Venkovní zastřešený altán v přírodní zahradě v Chelčicích“ (o.s. Májka-Tvořivé Chelčice)
- Projekt EVVO „Přírodní zahrada v Chelčicích – místo setkávání a tvoření pro všechny bez rozdílu (o.s. Májka-Tvořivé Chelčice)
- Projekt rozvoje a spolupráce místního partnerství s MAS Rozkvět zahrady jižních Čech, MAS Blanský les-Netolicko, LAG Chance in Nature, Mikroregionem Chelčicko-Lhenickým, Svazkem obcí Blata a LAG Deggendorf s názvem „Rozvoj místního partnerství a trhu práce“ - naše o.p.s. je partnerem projektu. Tento projekt chce podpořit informační kampaní vytváření podmínek pro skloubení rodinného a pracovního života obyvatel regionu, a to bez rozdílu handicapů.



## Výrobky STD Chelčického domova sv. Linharta, o.p.s.

Příjmy za prodané výrobky v roce 2013:	179 300 Kč
Náklady na výrobu:	25 900 Kč
Čistý zisk:	153 400 Kč



V roce 2013 se nám také podařilo prodat mnoho obrazů našich uživatelů, kteří měli v roce 2013 dvě samostatné výstavy: v létě o chelčické pouti sv. Máří Magdalény v Památníku Petra Chelčického a v adventu v obci Pištín. V lednu 2013 jsme měli v Infocentru Vodňany samostatnou výstavu o Chelčickém domovu sv. Linharta spojenou s prodejem výrobků STD, kterou pořádala Městská galerie a muzeum Vodňany.



Nejprodávanějším výrobkem v roce 2013 byl bezinkový likér. Také jsme prodali poměrně dost výrobků z keramiky. Jednalo se o různé pamětní medaile, za které patří poděkování obcím a spolkům (k příležitosti např. Jihočeská vesnice roku, Slavnosti květů, setkání rodáků v Krtelích atd.). Velkou podporou byly pro nás zakázky z Jihočeského kraje ve formě upomínkových předmětů. Dále nás podpořily svými zakázkami Obec Pištín (předměty pro reprezentaci obce), Zemcheba Chelčice (vánoční keramika), Vodňanská drůbež (sezónní dárkové předměty) a další.

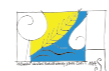




## Partneři a dárci Chelčického domova sv. Linharta, o.p.s.



Jihočeský kraj



ANIMEAL, s.r.o., Pištín

Janáč Zdeněk, Záboří

Jihočeský kraj a Individuální projekt  
– Podpora soc. služeb v Jihočeském kraji

Ing. Jirsa Tomáš, senátor parlamentu ČR

Keramika Čavyně

Lady Marmelade, s.r.o., Chelčice

Manželé Hunešovi

Město Vodňany

Ministerstvo práce a sociálních věcí

Nadace Divoké husy

o.s. Rozkvět zahrady jižních Čech - MAS

Obec Chelčice

Obec Libějovice

Obec Pištín

Obec Stožice

SAHOS, a.s., Pištín

Skautská organizace Vodňany - Junák, chlapecký oddíl

Stomatologické centrum MUDr. Václav Pelíšek, Vodňany

Vafo, s.r.o., Chelčice

Zemcheba, s.r.o., Chelčice

Mgr. Dudáková Petra

FK Chelčice

Hiki, s.r.o., Chelčice

Hůrská Monika

Ing. Jakubec Pavel

Jozová Dana

Kongregace šedých sester III. řádu sv. Františka

Městská galerie a muzeum Vodňany

Ing. Mitášová Jaroslava

Manželé Muškovi Jaroslav a Lenka

o.s. Mája-Tvořivé Chelčice

Obec Chelčice a obecní lesy

Procházka Jaroslav

Mgr. Randáková Andrea

Ing. Rejžková Kristýna

REK servis, s.r.o., České Budějovice

SDH Chelčice

Mgr. Velková Jitka s rodinou

Zahradnictví Žlutý tulipán – Milan Holý

Zaměstnanci obce Chelčice

Zpracovna ovoce firmy Zemcheba, s.r.o.

**Svámi věcnými dary, pomocí či poradentsvím Chelčický domov sv. Linharta, o.p.s. podpořili:**

Animeal, s.r.o., Pištín

Manželé Bartošovi Eva a Ivan

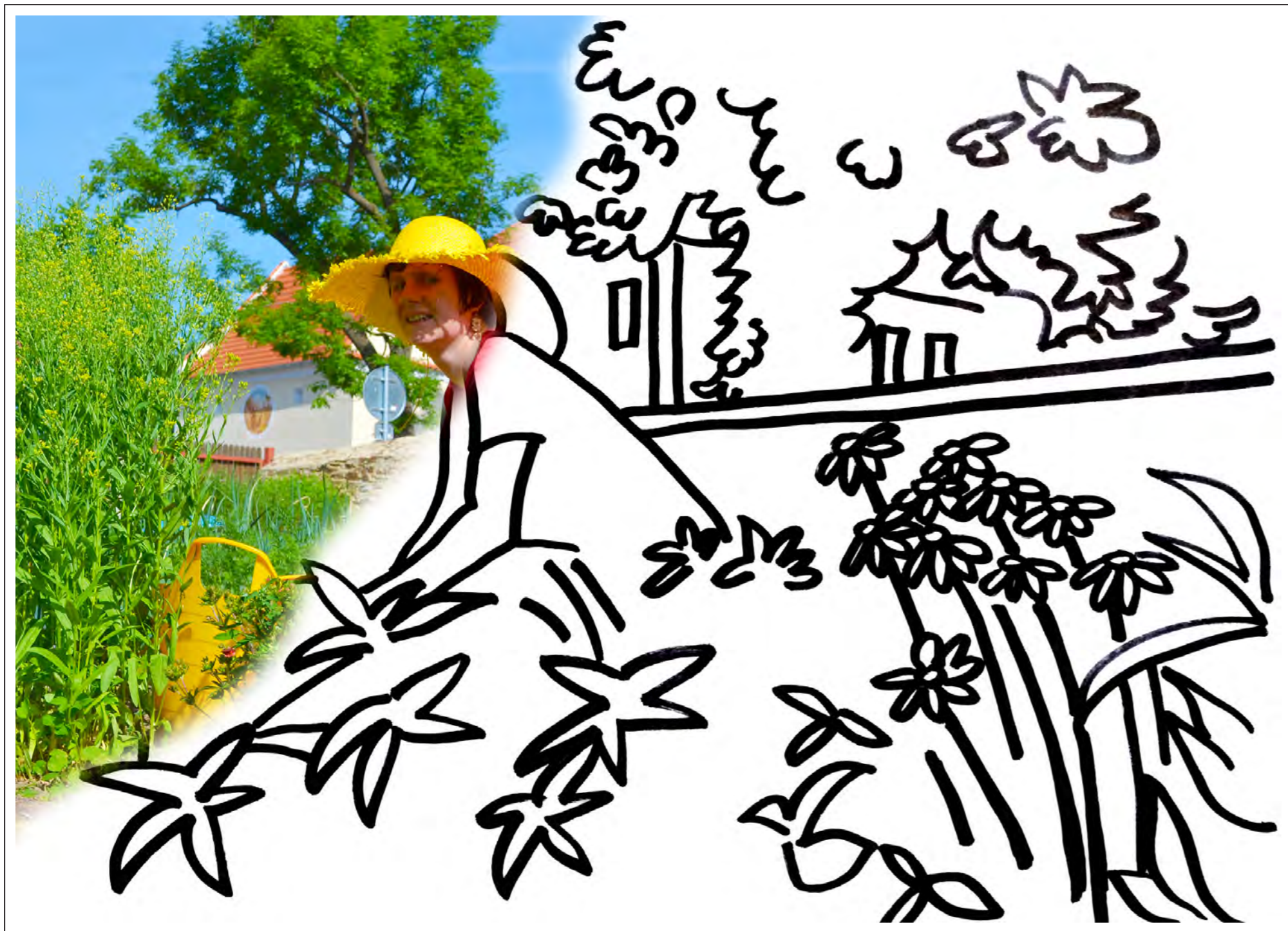
Mgr. Bukačová Iva

Domov sv. Anežky, o.p.s.

*Je nám ctí, že v této výroční zprávě můžeme uvést partnery chelčického domova, bez kterých by provoz sociálně terapeutické dílny nebyl možný.*

*Za každou pomoc, příspěvek, radu, přidanou ruku k dílu či dobré slovo upřímně děkujeme.*

*Zvláštní poděkování patří manželům Pecinovým za vybavení nábytkem do nově zrekonstruovaných prostor domova a Obci Chelčice za celoroční zajištění dřeva na vytápění domova včetně dovozu a zpracování.*



## Přírodní zahrada a volnočasové aktivity chelčického domova

V roce 2013 se nám podařilo zase o kousek dále zkulturnit naši zahradu; získali jsme v loňském roce certifikát přírodní zahrady a podařilo se nám vytvořit bylinné záhony v této zahradě, hmyzí hotel, dosázet vysokokmeny jabloní, hrušní a třešní a připravit k realizaci projekt z Programu rozvoje venkova - venkovní dřevěný altán, který budeme realizovat v roce 2014. Rádi bychom tento projekt propojili s naším snažením a poskytli prostory zahrady a dvora všem bez rozdílu handicapů v obci Chelčice i celém Chelčicko-Lhenickém mikroregionu při aktivitách pro veřejnost.

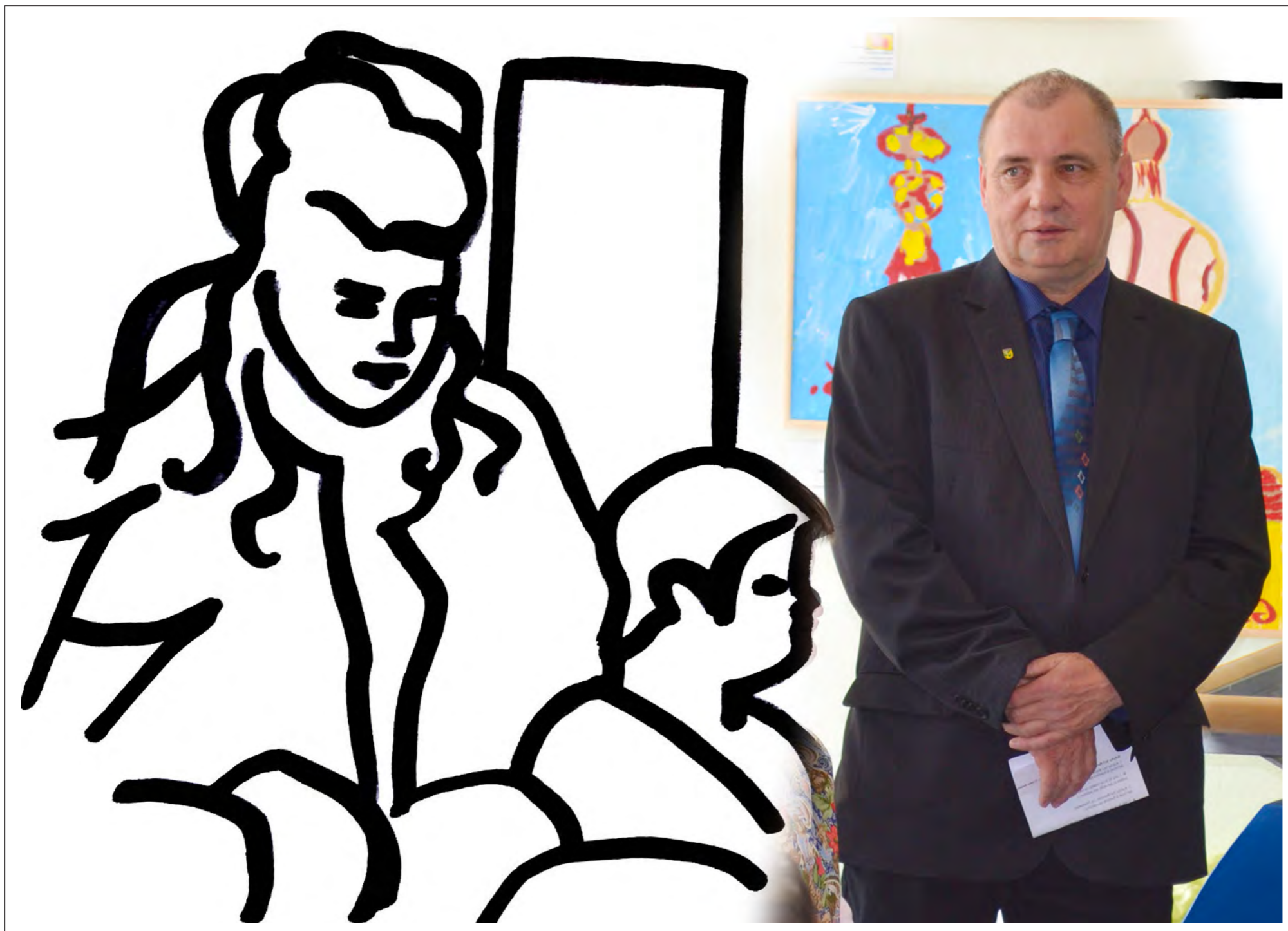
Tuto zahradu využívají uživatelé sociálně terapeutické dílny ke svým pracovním terapiím a na záhonech zde pěstují byliny, které suší a později z nich vytvářejí bylinné tinktury, sáčky, čajové směsi, pečený čaj apod. Zahradu využívají děti z místní mateřské školky pro své environmentální aktivity, senioři jako místo pro setkávání, popovídání a relaxaci, studenti středních škol pro sochařská tvoření. Na tato tvoření jsme sehnali finance z Programu rozvoje venkova, a to na dřevěný zastřešený altán, kde budeme moci vykonávat různé terapeutické čin-

nosti. Stejně tak i z Nadace Think Big jsme sehnali finance na pergolu do dvora, ke které bychom v budoucnu rádi vybudovali bezbariérový chodník. Také jsme připravili projekt na treláž k převislým růžím s lavičkou pro odpočinek v růžové zahradě u sochy Panny Marie. Tento projekt považujeme za logické doplnění předešlých projektů, které vytvářejí jeden velmi důležitý celek. Celý objekt s touto zahradou má velký genius loci a je zakomponovaný do historického jádra naší obce Chelčice a je pro nás důležitou součástí domova.

Dále tuto zahradu využívají při projektu Environmentální výchovy děti z místní mateřské školy se svými pedagožkami, dále zde pořádáme tvořivé kurzy pro lidi se zdravotním postižením z našeho regionu Chelčicko-Lhenicka, na jaře a na podzim zde probíhají workshopy na otvírání a zamykání přírodní zahrady, na Den Země a v létě jsme zde hostili mnohé návštěvníky Památníku Petra Chelčického či červnové návštěvníky Víkendu otevřených zahrad.

O tuto zahradu se stará také mnoho dobrovolníků, kterým patří za to velký dík. Všichni jste v naší přírodní zahradě vítáni, přijďte s námi zde „pobýt“!





## Závěrečné slovo předsedy správní rady, Jiřího Irala

Vážení přátelé Chelčického domova svatého Linharta o.p.s., v závěru výroční zprávy naší obecně prospěšné společnosti mi prý přísluší shrnout uplynulý rok 2013 v jeho průběhu z pohledu správní rady. Pokusím se tedy ve stručnosti rekapitulovat události v domově, které stojí za vyzdvižení z mého pohledu.

Musím konstatovat, že v roce 2013 došlo ke stabilizaci v provozu i počtu uživatelů využívajících jeho služeb. Počet 10 uživatelů je jistě ohledem na současné dispoziční, materiální a personální možnosti limitující. Chelčický domov sv. Linharta z mého pohledu výrazně přispěl k zisku titulu Vesnice roku 2013 Jihočeského kraje a získal i Cenu hejtmána Jihočeského kraje v krajském kole soutěže Vesnice roku v programu obnovy venkova pro rok 2013 v kategorii Realizace úspěšného kulturně společenského záměru za projekt: Domov sv. Linharta. I přes velmi omezené možnosti obecního rozpočtu se zastupitelstvo rozhodlo pro rok 2014 o přesměrování prostředků získaných za toto vítězství ve výši 1,5 mil. korun, právě do další etapy rekonstrukce budovy bývalé fary, ve které domov působí. Celkový objem činí cca 2 miliony korun včetně vlastního podílu ve výši 20 %, to znamená, že bude dokončena východní část přízemí objektu. Jednak tím dojde k výraznému vylepšení podmínek pro stávající potřeby uživatelů, ale i zájmových činností mládeže, ke kterým je budova využívána, a přípravě k budoucímu využití podkroví hlavní budovy, ale





v neposlední řadě by zde mělo vzniknout i zázemí pro uvažované budoucí rozšíření sociálních služeb - o terénní pečovatelskou službu. Tato služba by měla být dalším krokem k uskutečnění vize budoucí obecní soběstačnosti v péči o sociálně potřebné skupiny našich obyvatel - seniory. Chápu, že na sebe zejména takhle malá obec, jakou Chelčice jsou, přebírá velký závazek a obrovskou zodpovědnost s trvalým dopadem do veřejného rozpočtu. Nicméně se domnívám, a jsem tomu rád, že to takto jednotně vnímá i zastupitelstvo obce, že péče o své seniory přísluší samozřejmě kromě rodiny i příslušné obci a každý senior by měl mít možnost dožít důstojně v prostředí, které důvěrně zná a je s ním obvykle i úzce spjat.

Dále bych chtěl z tohoto místa poděkovat všem pracovníkům domova, členům dozorčí a správní rady za jejich vzornou péči o své uživatele, ale i za práci, kterou dělají pro spolkový život naší obce, a v neposlední řadě i za její nepřímou reprezentaci navenek. V neposlední řadě patří velký dík i všem podporovatelům, dobrovolníkům a sponzorům Chelčického domova za jejich pomoc ať už finanční, materiální či dobrovolnickou. Bez ní by žádné zařízení podobného typu nemohlo fungovat.

Do budoucna nám všeobecně pak přeji větší vstřícnost a podporu podobných zařízení ze strany státu. Rozhodně by si to zasloužila.

**Jiří Iral**  
předseda správní rady  
Chelčického domova  
sv. Linharta, o.p.s.

